

# Eemshaven+

## Jaarplan 2025



Beste lezer,

Voor u ligt het jaarplan 2025 van het programma Eemshaven+.

Ons vergezicht, een doorontwikkelde Eemshaven waarbij de omgeving is meegegroeid, krijgt in dit plan heel concrete uitwerkingen. En dat moet ook, want onze ambitie is dat de landelijke energietransitie niet alleen zichtbaar wordt in de Eemshaven, maar ook in de omliggende dorpen en uiteindelijk in de hele gemeente. Dit vraagt zoveel keuzes op het gebied van ruimtelijke ordening en ruimtelijke invulling, dat we van Eemshaven+ een meerjarenprogramma hebben gemaakt.

We zullen daarbij zoveel mogelijk externe financiële middelen inzetten, want dat geld is er. Zoals het Just Transition Fund (JTF), gebiedsinvesteringen in het kader van het Programma Aanlanding van Wind op Zee (PAWOZ) en het Nationaal Programma Groningen (NPG). Dit doen we uiteraard niet alleen, maar samen met andere overheden, met de bestaande en nieuwe bedrijven in de Eemshaven en vooral: met de inwoners. Samen met de inwoners zijn we als gemeente inmiddels begonnen met de uitwerking van de PAWOZ-plannen, die in het openbaar gebied liggen. Er ligt voor de dorpen binnen het Eemshaven+ gebied circa, 36 miljoen euro op de plank om de omgeving aantrekkelijker en leefbaarder te maken. Het komende jaar zullen we hier als gemeente fors in ondersteunen.

Maar er is meer. Want we willen ook het bestaande arbeidspotentieel benutten en uitbreiden. Dat gaat niet vanzelf. Hoe wel, dat leest u in dit jaarplan.

Eltjo Dijkhuis  
wethouder



## Eemshaven +: de context

Het programma Eemshaven+ is gericht op de ontwikkeling en uitbreiding van de Eemshaven en de omgeving daaromheen, ruwweg van Oudeschip tot en met Uithuizen en alle kernen en de gebieden daar tussenin. De Eemshaven is een belangrijk noordelijk centrum in de productie van (duurzame) energie en krijgt in de nabije toekomst een belangrijke functie in de waterstofeconomie en de energietransitie van Noord-Nederland. Een belangrijke stap in deze energietransitie en de verduurzaming van de industrie is gezet met de ontwikkeling van de Oostpolder. Maar er komt nog een fors aantal ruimtelijke claims op de haven en de omgeving af waar we rekening mee willen en moeten houden. Dat gaat hand in hand met de verduurzaming van de bestaande bedrijven in de Eemshaven.

De ruimtelijke ontwikkelingen brengen ook sociale ontwikkelingen teweeg. Wij gaan er voor zorgen dat het omliggende gebied zichtbaar meeprofiteert van de economische ontwikkelingen in de haven. Dit gaat zowel op de korte termijn als op de langere termijn positieve effecten opleveren. Voor de korte termijn zetten we via de gebiedsinvesteringen vanuit PAWOZ in op een flink aantal projecten in de kernen. Voor de langere termijn werken we via dorpsplannen en een gebiedsvisie aan het vergroten van de brede welvaart in het programmagebied. Dat borgen we in omgevingsplannen. Met het gebiedsprogramma verbinden we ons langjarig aan deze ontwikkelingen en werken we samen met inwoners, ondernemers en andere partners. Dat doen we integraal en resultaatgericht.

### Inhoud

Eemshaven +: de context	3
Onze visie, ambitie en doelen	4
De ambities tot 2035	6
Het jaar 2025: onze aanpak	7
Doelen voor de spin-off naar de omgeving	10
Doelen voor Gezonde kernen in het gebied	10
Onze strategie	10
PAWOZ-projecten: in voorbereiding en uitvoering	11
Blik op de Toekomst	15



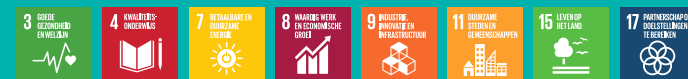
# Onze visie, ambitie en doelen

*Eemshaven+: Het brengt ons wat!*

Eemshaven+ staat voor toenemende brede welvaart in het gebied: in de Eemshaven en de dorpen er omheen. Alleen al door de PAWOZ-gelden profiteren zes dorpen rondom de Eemshaven en cultuurparels als de molen Goliath en de Menckemaborg van vernieuwing en verbetering. Het programma Eemshaven+ zet daarnaast ook in op woningbouw en behoud en versterking van voorzieningen en recreatie. Alle doelen zijn gericht op groei en ontwikkeling van de Eemshaven en haar omgeving. Iedereen profiteert mee.

## Sustainable development goals (SDG's)

Met het programma dragen we bij aan de SDG's. Alle 17 doelen zijn relevant voor onze gemeente, en voor het programma. Wel maken we een keuze op welke doelen we echt kunnen inzetten om meetbare resultaten te kunnen boeken.



Het programma Eemshaven+ levert een bijdrage aan de realisatie van een aantal belangrijke duurzame ontwikkelingsdoelen. De zogenaamde Sustainable Development Goals zijn opgesteld en goedgekeurd door alle aan de Verenigde Naties verbonden landen.

## VISIE Programma Eemshaven+

De brede welvaart in het gebied is structureel toegenomen. Dit hebben we bereikt door actief in te zetten op verbeteringen in de woon- en leefomgeving. De Eemshaven heeft zich verder ontwikkeld tot energiehaven van internationale betekenis en heeft een duidelijk ontwikkelperspectief gekregen.

Mensen hebben "geprofiteerd" van de ontwikkelingen in de Eemshaven en hebben zich "geprofileerd" als integraal onderdeel van de havenontwikkeling. Er is een sterke verwevenheid ontstaan tussen de haven en het omliggende gebied, waarbij de landschappelijke inpassing van alle activiteiten heeft geleid tot een verbetering van de ruimtelijke kwaliteit. Mensen voelen zich weer veilig en zijn trots op hun leefomgeving.

## Strategische doelen

### Eemshaven (incl. gebied Oostpolder)

Verdere ontwikkeling van de Eemshaven als (duurzame) energiehub. In 2030 is de Eemshaven dé energy-poort van Nederland. In 2050 is de Eemshaven een van de energy-poorten van Europa. Dit alles in symbiose met de directe leefomgeving.

### Spin-off naar de omgeving / gebied

De ontwikkeling van de haven heeft zichtbaar meer positieve effect op het gebied => brede welvaartsniveau neemt gemiddeld genomen toe.

### Gezonde kernen in het gebied

Meer toekomstbestendige, leefbare woonkernen waar de inwoners tevreden en trots op zijn.

### Onze strategie

Samenwerking in en met het netwerk (overheden, bewoners, bedrijven, maatschappelijke partners en binnen de gemeentelijke organisatie).

Betere en verbrede vestigingsvoorwaarden voor bedrijven (werkgelegenheid, energie, mobiliteit, duurzaamheid). Steeds de passende schaal en tempo voor de opgave en de potentie van het gebied.





## De ambities tot 2035

### Verdere economische ontwikkeling in het programmagebied

Op de Noordzee geproduceerde windenergie landt aan in de Eemshaven. Dat wordt grootschalig (voorhands 4,7 GW) en zal naar verwachting energie opleveren, oplopend tot 7 Gigawatt. De haven zorgt daarbij voor opwek en meer transport en gebruik van **groene stroom**. De uitbreiding van de haven met de Oostpolder maakt dit mede mogelijk. Er komt een bedrijventerrein van in totaal 600 ha, met 400 ha voor bedrijven en **200 ha voor een groenblauwe functie**. In de haven zelf is ook ruimte voor energie infrastructuur: van Gasunie, TenneT en de aanlanding van wind op zee. Door de uitbreiding met de Oostpolder zal de werkgelegenheid groeien. Dit levert naar verwachting circa 3.000 directe en 9.000 indirecte **nieuwe banen op**, uiterlijk in 2050.

We werken actief samen met de bedrijven in de Eemshaven. We ondersteunen ze met **verduurzamen** in lijn met het klimaatakkoord. Dat wordt zichtbaar in het gebruik van duurzame energie, **minder hinder** van licht en geluid en het stimuleren van circulair werken. De footprint van de Eemshaven zal daarom in 2050 kleiner zijn.

Bedrijven in de Eemshaven krijgen een nieuwe rol: het **verbeteren van de welvaart** in de regio. De gemeente zet proactief in op een bijdrage van bestaande en nieuwe bedrijven aan onze doelen.

### Verbeterde leefbaarheid in het programmagebied

De omgeving gaat profiteren van de groei van de Eemshaven. Zo gaan we ervoor zorgen dat de dorpen en bedrijventerreinen als eerste van het gas af zijn door gebruik van duurzame bronnen uit de Eemshaven. De eventuele komst van een elektrolyzer kan hieraan een enorme impuls geven. De warmte die namelijk vrij komt bij de productie van waterstof kan in potentie ongeveer 200.000 woningen verwarmen. Ook de brede welvaart zal toenemen. De koopkracht verbetert, de scholing wordt meer gericht en er is meer werk en ruimte voor innovatie. We werken samen met bewoners van de omliggende dorpen om de leefomgeving te verbeteren.

De spin-off wordt ook zichtbaar op milieuthema's: meer biodiversiteit, minder licht- en geluidshinder en een betere waterkwaliteit. We verbeteren daarbij ook de vormgeving van het landschap en de ruimtelijke structuren in de kernen en het buitengebied. We zetten in op meer ruimte voor recreatie in combinatie met andere functies. We maken gebruik van compensatie voor grote landschappelijke ingrepen. Hiermee verbetert de toeristische infrastructuur en wordt het culturele landschap versterkt.

We streven ernaar dat minimaal 25 procent van de toekomstige werknemers in de Eemshaven in onze eigen gemeente gaat wonen. We houden rekening met 10 procent bij de ruimtelijke planvorming binnen het programmagebied. Dat betekent een investering in woningbouw: 1200 nieuwe woningen in 2025.

Ook is er meer ruimte voor het MKB, deels toeleverend aan nieuwe bedrijven in de Eemshaven/Oostpolder. De kwaliteit van bedrijventerreinen verbeteren we ook.

### Gezonde kernen in het gebied

Inwoners hebben een belangrijke stem in veranderingen in hun woonomgeving. De PAWOZ-projecten laten zien dat inwoners veel ideeën hebben over verbeteringen in hun eigen dorp. Zo zorgen we ervoor dat voorzieningen als winkels, scholen, sport, zorg, verenigingen en recreatie blijven en worden verbeterd. De gemeente zelf werkt aan aantrekkelijke centra in de kernen. Nieuwe woningbouw hoort daar ook bij, voor verschillende doelgroepen. Voor de toekomstige tijdelijke werknemers van de Eemshaven komt centrale huisvesting.

Een belangrijk element in de toekomstige ontwikkelingen is de actieve betrokkenheid van de bewoners in het gebied. Menig dorp had al een dorpsvisie. Die gaan we samen met de bewoners actualiseren. Dat doen we door de PAWOZ-projecten en nieuwe voorstellen van inwoners op te nemen. Deze vernieuwde dorpsplannen worden onderdeel van nog op te stellen ruimtelijke plannen. De vraag vanuit de bewoners en het 'aanbod' vanuit de gemeente gaan we samenbrengen in concrete meerjaren uitvoeringsprogramma's per dorp en voor het gebied als geheel. Daar komt een planning en bekostiging bij. Dat biedt bewoners en bestuur langjarig houvast en vormt de basis voor een gedeeld gekozen ontwikkeling met breed draagvlak waar inwoners trots op zijn.

## Het jaar 2025: onze aanpak

In 2024 is er veel geïnvesteerd in de opbouw van het programma en het afronden van de grote lopende trajecten, zoals het provinciaal inpassingsplan Oostpolder, bestemmingsplan Eemshaven, voortraject gebiedsinvesteringen Programma Aanlanding Wind op Zee. Voor 2025 hebben we een fors aantal geformuleerde operationele doelen verder aangescherpt om onze ambities te realiseren.

### Doelen voor de Eemshaven

1. De Eemshaven is ontwikkeld als (duurzame) energiehub in symbiose met de directe leefomgeving
2. In 2040 is de uitbreiding van de Eemshaven met de Oostpolder in exploitatie
3. De gemeente heeft regie op RO-trajecten

**2050** De Eemshaven is één van de energy-poorten van Europa. Dan is ook de uitfasering van opwek van stroom via fossiele brandstoffen in de Eemshaven gerealiseerd. Daardoor is de voetprint van de Eemshaven verkleind.

**2040** Voor 2040 betekent dit dat in de Eemshaven aanlanding plaatsvindt van 4,7 GW door offshore windparken opgewekte energie (elektriciteit en/of waterstof). Opwek, transport en gebruik van groene stroom in de Eemshaven is dan ook gerealiseerd. Inwoners en bedrijven in het programmagebied gebruiken de restwarmte van

**2035** duurzaam geproduceerde energie. De dorpen en bedrijven terreinen zijn als eerste van het gas af omdat ze duurzame bronnen uit de Eemshaven kunnen gebruiken. Bedrijven hebben hun waterverbruik verduurzaamd door hergebruik en minder gebruik.

**2025** In 2025 zijn het PIP Oostpolder en het bestemmingsplan voor de Eemshaven vastgesteld. Ook is er duidelijkheid over de acquisitie en exploitatie van de Oostpolder. In de Oostpolder zelf is 200 hectare ontwikkeld voor de groenblauwe zone en 400 hectare voor bedrijven. Ook kennen we de ruimtelijke claims vanuit het Programma Aansluiting Wind Op Zee voor de Eemshaven.



## ▶ Eemshaven

- We hebben een plan voor lobby en onderwerpen en weten we aan welke tafels we ons geluid willen laten horen. Daarnaast onderzoeken we met Hynorth of en hoe er een waterstofstation in de Eemshaven kan komen
- We weten hoe restwarmte van bestaande bedrijven kan worden gebruikt
- We weten wat de vraag naar water in het gebied is en hoe we kunnen voorsorteren op oplossingen
- We hebben bepaald hoe de gemeente bestaande bedrijven kan ondersteunen in verduurzaming. Dit wordt een gespreksonderwerp voor bedrijfsbezoeken
- We weten hoe de gemeente circulair werken kan stimuleren. Daarbij houden we ons aan landelijke regelgeving
- Er is een strategisch plan voor gemeentelijke ondersteuning bij de geleidelijke afbouw van opwek via fossiele brandstoffen

## ▶ Oostpolder

- De planvormingsfase Oostpolder is afgerond. Er is een nieuwe organisatievorm voor de ontwerpfasen. Het ontwerp van het uitteefbare terrein is voorbereid
- Er ligt een exploitatie- en acquisitieplan
- Het bestemmingsplan voor de Eemshaven is vastgesteld
- We hebben ruimte gecreëerd voor de opvang van tijdelijke werknemers
- We hebben passend beleid voor het beperken van overlast tijdens de bouw
- Het ontwerp voor de groenblauwe zone is klaar
- De civieltechnische uitwerking voor het bedrijventerrein in de Oostpolder is klaar

## ▶ Regie

- We voeren regie op RO trajecten via vergunningstrajecten en bestemmingsplantrajecten
- De ruimtelijke claims voor Eemshaven en Oostpolder zijn bekend

## ▶ Werkgelegenheid

- Wij werken mee aan de acquisitiestrategie van de provincie Groningen en de NOM omdat wij minimaal 3000 nieuwe directe en indirecte banen willen realiseren in de Eemshaven
- We weten bij welke dorpen bedrijventerreinen uitgebreid en geherpositioneerd

kunnen worden zodat ze toeleverend kunnen zijn aan de bedrijven in de Eemshaven/Oostpolder

- We hebben een plan voor nieuwe woningen voor nieuwe medewerkers van de Eemshaven

## ▶ MKB

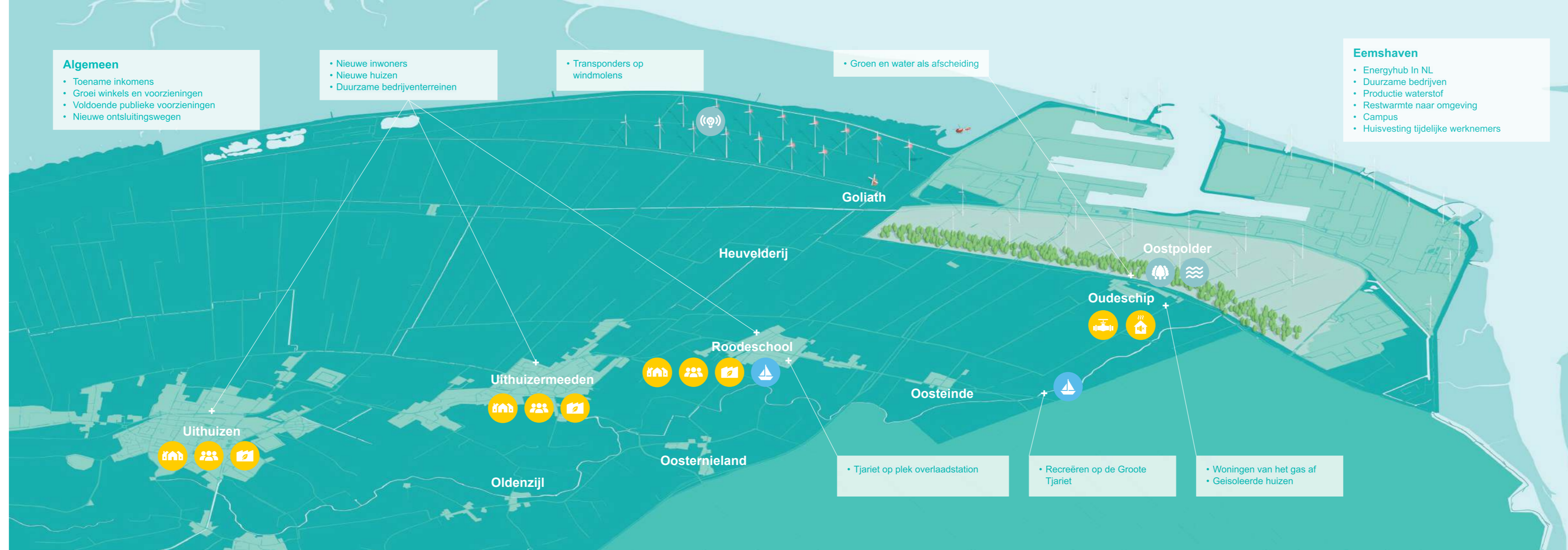
- Wij weten in 2025 wat de uitbreidingsbehoefte is van het MKB
- We weten welke MKB terreinen verbeterd moeten worden en hoe
- We kennen de behoefte aan gemeentelijke ondersteuning bij het MKB

## ▶ Milieu

- Wij maken een projectopzet voor het saneren van lichthinder. Dat willen wij in 2026 realiseren
- Er is een plan van aanpak voor de Grootte Tjariet, in samenwerking met de provincie, NMF en het waterschap
- Er is een plan van aanpak voor de bodemsanering van het overslagstation in Roodeschool
- Er is een uitvoeringsplan voor de isolatie van 134 woningen binnen de 60 dB contour; deze woningen krijgen geluidsisolatie en gaan van het gas af
- Er is een plan voor het verbeteren van het oppervlaktewater en de biodiversiteit

## ▶ Opleidingen

- We maken een plan van aanpak voor de realisatie van een H2Experience center of Hyhub (baanbreker) in of rondom de Eemshaven gericht op thema's zoals onderwijs, arbeidsmarkt, (natuur) beleving en innovatie
- We werken het plan van HyNorth uit om waterstof op de kaart te zetten: baanbreker waterstof NPG
- Wij zetten in op de realisatie van een onderwijscampus voor gericht onderwijs in Noord Groningen



## ▶ Energie-infrastructuur

- Er ligt een ontwerp voor de inpassing van de benodigde infrastructuur voor PAWOZ, Gasunie en Tennet
- We kennen de eisen voor het veilig stellen van ruimtes voor water en elektriciteit
- Wij kennen de vernieuwingsplannen van Enexis en Waterleiding Maatschappij Groningen zodat wij daarmee rekening kunnen houden in ruimtelijke planvorming binnen het programmagebied

## ▶ Fysieke infrastructuur

- Wij voeren een analyse uit zodat wij weten wat er nodig is om de openbare infrastructuur te verbeteren
- Wij werken samen met het ministerie aan verdere plannen voor de verbreding van de N33.
- We dringen bij de provincie aan op verdubbeling van de N46
- We maken een landschappelijk inpasbaar plan voor de verbreding van de Grootte Tjariet
- Via PAWOZ-projecten breiden we voetpaden en fietsroutes uit
- We maken een plan voor de realisatie van een gezondheidsplein in Uithuizermeeden
- Wij maken een plan van aanpak om de knelpunten van afvalwater in de Eemshaven en omgeving op te lossen

## ▶ Tevreden inwoners

- Wij praten met inwoners en stakeholders in het programmagebied over kansen en ontwikkelingsmogelijkheden
- De dorpsplannen in het ontwikkelgebied zijn klaar
- We werken 30 projecten uit met inwoners van de kernen
- Alle 60 PAWOZ-plannen worden voorbereid, aanbesteed en zo mogelijk al uitgevoerd (in de bijlage vindt u de PAWOZ-projecten)
- Er is een plan van aanpak voor het upgraden van het woningbestand
- Twee cultuurhistorische projecten zijn via de PAWOZ-gelden gerealiseerd: een nieuwe vijzel voor de molen Goliath en het herstel van de grachten en waterhuishouding van de Menkemaborg

## ▶ Minder vergrijzing en extra ruimte voor doelgroepen

- Wij weten welke locaties in het programmagebied geschikt zijn voor nieuwe woningbouw
- Wij brengen de gewenste doelgroepen en de wensen voor nieuwe woningen in beeld
- Wij gaan in gesprek met woningbouwcorporaties voor tijdige ontwikkeling van sociale huurwoningen
- Wij maken een plan van aanpak voor locaties voor tijdelijke huisvesting van werknemers
- Wij bereiden nieuwe woningbouw voor zodat minimaal 10 procent van de nieuwe werknemers van de Eemshaven in de gemeente kan komen wonen
- Er is een plan voor nieuwe woningbouw in Het Hogeland:
  - 2050 toename woningvoorraad met 25 procent
  - 1200 nieuwe woningen voor permanente bewoning
  - meer diversiteit in woningen

## ▶ Economische ontwikkelingen ten goede aan de huidige inwoners

- Wij maken een plan zodat bedrijven concreet gaan bijdragen aan de welvaart in de regio
- In onze acquisitiestrategie is de investering in de omgeving een onderdeel
- In onze contacten met bedrijven in de Eemshaven sturen wij op pro actieve bijdragen van bedrijven aan de welvaart in de regio
- Wij maken de best practices van bedrijven aan de omgeving bekend

## ▶ Dorpsplannen

- Wij verankeren de dorpsplannen in omgevingsplannen en die leggen we ter besluitvorming voor aan de gemeenteraad
- Wij maken een strategische grondanalyse waarin belangrijke grondposities staan beschreven voor wonen, werken en recreëren
- Wij stellen wijkuitvoeringsplannen op voor de warmtetransitie



## Doelen voor de spin-off naar de omgeving

1. De werkgelegenheid in de Eemshaven is door de uitbreiding met de Oostpolder gegroeid
2. Het midden- en kleinbedrijf (MKB) is beter gepositioneerd
3. De kwaliteit van het milieu is verbeterd
4. Er zijn nieuwe opleidingen die aansluiten op de werkgelegenheid in het programmagebied
5. De energie infrastructuur in het programmagebied is op orde
6. De fysieke en sociale infrastructuur in en voor het programmagebied is op orde

2040

Belangrijke ambities van de effecten van Eemshaven+ op de omgeving zijn zichtbaar. Zo zijn er 3000 nieuwe directe banen in de Oostpolder gerealiseerd en 30000 indirecte banen. Daarbij is ook de bestaande werkgelegenheid behouden. We streven ernaar dat een groot deel van nieuwe medewerkers in de gemeente HetHogeland blijft wonen.

In 2040 zijn ook verbeteringen in het MKB zichtbaar. Zo is er 30 hectare extra fysieke ruimte voor het MKB. De kwaliteit van deze bedrijventerreinen is verbeterd, niet alleen ruimtelijk maar ook op het gebied van duurzaamheid. Het MKB wordt daarbij passend ondersteund.

2035

De biodiversiteit en waterkwaliteit zijn verbeterd.

2030

Er is nieuwe scholing, gericht op het MKB en de bedrijven in de Eemshaven.

2026

In de Oostpolder is fysieke ruimte gerealiseerd voor energie-infrastructuur van de Gasunie, TenneT en aanlanding wind op zee. De bestaande energie infrastructuur is behouden en verbeterd.

De lichthinder van windturbines in de Eemshaven is gesaneerd.

## Doelen voor Gezonde kernen in het gebied

1. De inwoners in het programmagebied zijn tevreden over en trots op hun woonomgeving
2. Er is minder vergrijzing onder de inwoners van het programmagebied
3. Economische ontwikkelingen in de regio komen ten goede aan de huidige inwoners
4. Elk dorp in het programmagebied heeft een dorpsplan
5. Er is extra ruimte in de kernen voor huisvesting van gewenste doelgroepen

## Onze strategie

Wij werken doelmatig en doelgericht. Er is een organisatie die het programma meerjarig kan uitvoeren en die handelt volgens de vastgestelde uitgangspunten die we hanteren voor goed projectmatig en programmatische werken. In 2025 zijn er ook inspanningen die buiten de directe uitvoering van projecten vallen. Hierop ligt onze focus:

1. we verbeteren de digitale samenwerking en kennisdeling met samenwerkingspartners
2. we houden de bemensing van het programma op orde
3. we brengen externe financieringsbronnen in beeld en doen aanvragen. In 2025 minimaal 3
4. we publiceren regelmatig voortgangsrapportages
5. we maken een participatieplan voor een optimale inzet van participatiekanalen
6. we hebben alle stakeholders in kaart en passen actief stakeholdermanagement toe via een digitaal systeem
7. bedrijfsbezoeken en bezoeken van groepen gaan we strategisch inzetten
8. we maken een korte en lange termijnplan voor bedrijfsbezoeken en te ontvangen groepen wanneer zij kunnen bijdragen aan de ambities van het programma
9. wij profileren ons in de regio door pro actieve berichtgeving
10. wij maken een plan om de participatiedruk voor onze inwoners tot een minimum te beperken
11. wij maken een campagne voor lobby (inclusief thema's), positiebelang en een lobbystrategie
12. we verbeteren de vormgeving van onze in- en externe communicatiemiddelen
13. we maken een nieuwe website voor het programma



## PAWOZ-projecten: in voorbereiding en uitvoering

**Aan het eind van het jaar 2023 werd de gemeente verrast met het aanbod van het Rijk om 35 miljoen euro beschikbaar te stellen voor dorpen in Hogeland; 35 miljoen omdat wind op zee gaat aanlanden in de Eemshaven. Ruim een jaar lang maakten de dorpen tussen Oudeschip en Uithuizen plannen. Waren er gesprekken met de gemeente over de haalbare en nog niet haalbare plannen. Werd er uiteindelijk een lijst van uitvoerbaar lijkende projecten opgesteld. In 2024 is ook het financiële systeem ontworpen voor het kunnen aanvragen van subsidies, voor het bijhouden van dossiers en het uitbetalen van vrijwilligers. Ten slotte werd ook de projectorganisatie tijdelijk uitgebreid met projectleiders die ervoor gaan zorgen dat de gemeente binnen 3 jaar 35 miljoen aan projecten heeft aanbesteed.**

Ook de uitvoering van projecten is gestart. Daarbij is het ene plan sneller zichtbaar dan het andere. Zo heeft SV de Heracliden het ontwerp voor het kunstgrasveld klaar en kan begin 2025 de schop al de grond in. Oldenzijl wilde hun kerk en kerkhof overdragen aan Stichting De Groninger Kerken en heeft dat inmiddels gedaan. Roodeschool kreeg eindelijk de lang gewenste honden uitlaatplek voor loslopende honden. Oosternieland doet met smileyborden eindelijk aan snelheidsregulering.

Het werk voor veel andere projecten is op dit moment nog niet concreet zichtbaar. Zoals voor de isolatie van woningen in Oudeschip bijvoorbeeld. De animo is groot en minimaal 90 procent van de woningeigenaren heeft zich aangemeld. Nu wordt gewerkt aan het plan van aanpak, de oprichting van een projectorganisatie en de ontwikkeling van een volgsysteem waar elke inwoner precies kan zien wanneer zijn of haar huis aan de beurt is en wat er al aan voorwerk is gedaan. Ook de aanbesteding van dit gigantische project is in voorbereiding. Voordat dat type projecten inzichtelijk worden, zijn we maanden verder. Jaren soms. En dat geldt voor meer projecten. Toch verwachten we in 2025 weer een groot aantal resultaten te kunnen laten zien. Hier geven we en overzicht van de PAWOZ-plannen; plannen die dorpsinwoners zelf hebben bedacht.

### PAWOZ-plannen Roodeschool

- Verkeersveiliger maken Hooilandseweg
- Dorpsommetjes voor wandelen en fietsen
- Voorbereiding sanering aardgascondensaat overlaadstation (onderdeel van vaarweg naar op te waarden Groote Tjariet)
- Verkenning rondweg ter ontlasting van Hooilandseweg
- Recreatieve buitenruimte aan Bauwemalaan (plan Coolman)
- Voedselbos aanleggen
- Hondenuitlaatplaats aanleggen

### PAWOZ-plannen Oudschip

- Geluidsisolatie ca. 120 woningen
- Verduurzamen woningen in combinatie met en als 'plus' op geluidsisolatie
- Eilsgat opwaarderen (samenloop met TenneT natuurcompensatieproject)
- Bomen en heggen tegen lichthinder van Eemshaven
- Extra straatverlichting voor openbare veiligheid
- Vaarweg naar de op te waarden Grote Tjariet
- Schommel bijplaatsen in speeltuin
- Geluiddemping op gevels boerenschuren

### PAWOZ-plannen Uithuizermeeden

- Verbreden fietspad Berend Haikesweg
- Wandelroute "Rondje Meijsterbos"
- Kunstgrasveld Heracliden
- Herstel vijver "'t Kolkje"
- Herstel fontein in vijver nabij Guldenakker
- Fietsenrekken herplaatsen op Johan van Veenplein
- Trailerhelling met steiger en parkeerplaatsen nabij waterzuivering

### PAWOZ-plannen Oosteinde

- Schelpenpad Greededarsweg
- Entree dorp verfraaien met o.a. kunstwerk
- Grasbetonkeien langs Radsweg-Greedeweg
- Vaarweg naar de op te waarden Groote Tjariet

### PAWOZ-plannen Oosternieland

- Fietspad naar Uithuizermeeden
- Herplaatsen historische lantaarnpalen
- Haventje met kanosteiger
- Vernieuwen speeltuin
- Parkeerplaatsen nabij dorps huis
- Verkeersremmende smileyborden

### PAWOZ-plannen Heuvelderij

- Verhard en gezamenlijk toegangspad van meerdere woningen
- Verkeersbord voor doodlopende weg
- Vernieuwde straatnaamborden en aanduiding huisnummering
- Geluidsisolatie ca. 15 woningen
- Verduurzamen woningen in combinatie met en als 'plus' op geluidsisolatie

### PAWOZ-plannen Oldenzijl

- kast riool verplaatsen

### PAWOZ-plannen molen Goliath

- nieuwe vijzel
- aanpak toegangsweg

### Menkemaborg

- herstel grachten en waterhuishouding



### Inclusie

Inclusie is een uitgangspunt bij alle uitvoeringsprojecten aan openbare infra. Daarom komt bij elk project een plan voor toegankelijke voorzieningen.

### Woningenbestand

Er komt een Plan van Aanpak om het woningenbestand (oud en nieuwbouw) 'bij de tijd' te brengen. Dat gebeurt in samenhang met het programma Wonen en de teams Aardbevingen en Economie & Energie. Nij Begun financiert mee.

### Sociaal en fysiek

Bij ruimtelijke plannen voor de drie grootste kernen, Uithuizen, Uithuizermeeden en Roodeschool worden het Sociaal en Fysieke domein integraal betrokken. Dat geldt ook voor het gebied van Eemshaven+ als geheel. Zo worden alle benodigde fysieke voorzieningen behouden en verbeterd.

### Goliath en Menkemaborg

Een deel van de PAWOZ-gelden wordt besteed aan het behoud en verbetering van belangrijke cultuurhistorische objecten in Het Hogeland. Dat ziet u aan de projecten voor de molen Goliath en de Menkemaborg.





## Blik op de Toekomst

**Het is het jaar 2050. We zien een krachtige Eemshaven. Een spil in de energietransitie voor Noord-Nederland en een nationale en internationale energiebron. Met de uitbreiding van de Oostpolder is de Eemshaven een centraal punt in het energienetwerk van de toekomst geworden. De milieubelasting van de bedrijven is door verduurzamingsmaatregelen fors teruggedrongen. Daarmee is ook de overlast minder groot als aan het begin van deze eeuw.**

De laatste windmolens op land zijn recentelijk geamoveerd. Dat heeft de blik op de horizon verruimt, ook omdat het geluid van molenwieken is verdwenen. Wind wordt tegenwoordig alleen nog maar geoogst op de Noordzee, ver van de kust buiten het zicht van de bewoners. Daar wordt ook de waterstof geproduceerd, die inmiddels het gebruik van alle fossiele brandstoffen heeft verdrongen. Het gebruik van restwarmte heeft de Eemshaven én de omliggende kernen duurzamer gemaakt. We zijn blij dat we zien hoe het omliggende gebied heeft meegeprofiteerd. De dorpen rondom de Eemshaven zijn van het gas af. Als eerste dorpen in Nederland. De huizen zijn optimaal geïsoleerd en energierekeningen zijn fors gedaald. Dat konden we mogelijk maken doordat we duurzame elektriciteit en waterstof aan land brachten. Zo werden Oudeschip en Roodschool voorbeelddorpen voor de rest van Nederland. Er kwam ook een nieuw recreatiegebied; op de Grote Tjariet bij Oudeschip varen inmiddels bootjes.

We zien om ons heen wat er gebeurt als je oog hebt voor het landschap. De zone tussen de Eemshaven en Oudeschip is geworden zoals we wilden. Er is groen en er is water, als natuurlijke overlap van bedrijvigheid naar wonen. De Oostpolder is een spraakmakend en duurzaam bedrijventerrein met een goeie mix van bedrijvigheid geworden. Met bedrijven die elkaar versterken. Omdat ze onderling (energie)stromen uitwisselen en dat ook naar de omgeving doen.

De enorme groei van de opwek van duurzame energie in Nederland heeft ons vernieuwing gebracht. We hebben bestaande bedrijventerreinen vernieuwd en verduurzaamd. Hiermee is ruimte ontstaan voor kleinschalige bedrijvigheid gericht op innovatieve toepassingen in onze energiesystemen. En dat allemaal in een mooiere en aangenamere omgeving. Dat was de bedoeling en dat is het geworden.

De uitbreiding van de Eemshaven in de Oostpolder is een gouden greep gebleken. De grote bedrijven die zich daar gevestigd hebben, brachten een enorme dynamiek met zich mee. De duizenden nieuwe werknemers hebben de economie van het gebied blijvend veranderd. Het gemiddelde inkomen in het gebied groeide fors en zo konden winkels en ondernemingen in het gebied blijven bestaan. De bevolking is qua omvang gegroeid. Daarom zijn er nog steeds publieke voorzieningen. De noodzakelijk gebleken uitbreidingen van dorpen zijn landschappelijk op een goede manier ingepast. Ook de doorgevoerde herschikking van bedrijventerreinen en nieuwe ontsluitingswegen hebben een goede invloed gehad op de verkeersveiligheid en ook op de bereikbaarheid van zowel de woongebieden als de veel levendiger geworden dorpskernen. Hier hebben we het voor gedaan.





**Eemshaven+ jaarplan 2025**  
december 2024

Gemeente Het Hogeland  
[www.hethogeland.nl](http://www.hethogeland.nl)  
088 - 345 8888



gemeente  
**Het Hogeland**